

**UCHWAŁA NR 274/...7/2017**  
**ZARZĄDU POWIATU WĘGROWSKIEGO**  
**z dnia ..... lutego 2017 r.**

**w sprawie uchwalenia Regulaminu Organizacyjnego Zarządu Dróg Powiatowych w Węgrowie**

Na podstawie art. 36 ust. 1 ustawy z dnia 5 czerwca 1998 r. o samorządzie powiatowym (Dz. U. z 2016 r., poz. 814 z późn. zm.) Zarząd Powiatu uchwala, co następuje:

§ 1. Uchwala się Regulamin Organizacyjny Zarządu Dróg Powiatowych w Węgrowie w brzmieniu ustalonym w załączniku do niniejszej uchwały.

§ 2. Tracą moc Uchwały Zarządu Powiatu Węgrowskiego Nr 9/8/1999 z dnia 21 stycznia 1999 roku w sprawie zatwierdzenia Regulaminu Organizacyjnego Zarządu Dróg Powiatowych w Węgrowie oraz Nr 188/134/06 z dnia 2 marca 2006 roku w sprawie zmiany Regulaminu Organizacyjnego Zarządu Dróg Powiatowych.

§ 3. Wykonanie uchwały powierza się Dyrektorowi Zarządu Dróg Powiatowych w Węgrowie.

§ 4. Uchwała wchodzi w życie z dniem podjęcia.

ZARZĄD POWIATU:

1. Krzysztof Fedorczyk

2. Halina Ulińska

3. Andrzej Kruszewski

4. Włodzimierz Miszczak

5. Paweł Stelmach

- Starosta.....  
- Wicestarosta.....  
- Członek Zarządu.....  
- Członek Zarządu.....  
- Członek Zarządu.....



Załącznik do Uchwały Nr 274/97/2017  
Zarządu Powiatu Węgrowskiego  
z dnia 8 lutego 2017 r.

---

**REGULAMIN ORGANIZACYJNY**  
**Zarządu Dróg Powiatowych**  
**w Węgrowie**

# **Rozdział I**

## **POSTANOWIENIA OGÓLNE**

### **§1**

Niniejszy Regulamin określa organizację, zadania, schemat organizacyjny oraz zasady funkcjonowania Zarządu Dróg Powiatowych w Węgrowie, zwanego dalej "Zarządem".

### **§2**

1. Zarząd jest powiatową jednostką organizacyjną powołaną do zarządzania drogami powiatowymi. Schemat organizacyjny Zarządu określa załącznik Nr 1.
2. Zarząd wykonuje zadania w imieniu Zarządu Powiatu.
3. Zestawienie dróg powiatowych oraz wykaz mostów w poszczególnych miastach i gminach wchodzących do powiatu węgrowskiego stanowi zał. Nr 2 i Nr 3.

### **§3**

Zarząd Powiatu może przekazywać poszczególne drogi powiatowe organom lokalnego samorządu terytorialnego (gminom) w zarządzanie łącznie ze środkami finansowymi na podstawie podpisanych obustronnie porozumień.

---

### **§4**

Zarząd jako jednostka organizacyjna sektora finansów publicznych funkcjonuje w formie jednostki budżetowej.

### **§5**

Siedzibą Zarządu jest miasto Węgrów.

## **Rozdział II**

### **ZASADY KIEROWANIA ZARZĄDEM**

### **§6**

Zarządem kieruje Dyrektor Zarządu zapewniając właściwe jego funkcjonowanie oraz zgodne z prawem realizowanie powierzonych zadań.

### **§7**

1. Dyrektora Zarządu powołuje i odwołuje Zarząd Powiatu.
2. Zwierzchnikiem służbowym Dyrektora Zarządu jest Starosta.

### **§8**

Do zadań i kompetencji Dyrektora Zarządu należy:

- 1) organizowanie i kierowanie pracą Zarządu,
- 2) przygotowywanie projektów i wykonywanie planów rzeczowo - finansowych,
- 3) realizacja polityki personalnej Zarządu,
- 4) wykonywanie uprawnień zwierzchnika służbowego w odniesieniu do zatrudnionych pracowników,
- 5) realizacja zadań z zakresu zarządzania ruchem.

### §9

Podczas nieobecności lub niemożności sprawowania funkcji przez Dyrektora Zarządu, Zarządem kieruje Kierownik działu technicznego lub inny pracownik Zarządu wyznaczony przez Dyrektora w uzgodnieniu ze Starostą.

## **Rozdział III** **STRUKTURA ORGANIZACYJNA ZARZĄDU**

### §10

W strukturze organizacyjnej Zarządu wyróżnia się komórki organizacyjne :

1. Dział techniczny,
2. Dział finansowo-administracyjny,
3. Służba drogowo – mostowa.

### §11

W skład Zarządu wchodzi:

- |                                    |  |
|------------------------------------|--|
| 1) Dział techniczny                | 6 etatów,                                |
| 2) Dział finansowo-administracyjny | 2 etaty                                  |
| 3) Służba drogowo - mostowa        | 2 obwody po 7 etatów ( razem 14 etatów), |

### §12

Dział techniczny tworzą następujące stanowiska:

- 1) Kierownik działu,
- 2) inspektor d/s dróg i inżynierii ruchu,
- 3) inspektor d/s mostów, kontroli technicznej i odbiorów robót,
- 4) inspektor d/s przetargów i zadrzewienia,
- 5) inspektor d/s uzgodnień, d/s geodezyjnych i prawnych,
- 6) inspektor ds. nadzoru nad bieżącym utrzymaniem dróg.

### §13

Dział finansowo -administracyjny tworzą:

- 1) Główny księgowy,
- 2) inspektor d/s pracowniczych, bhp i administracyjnych.

### §14

Służbę drogowo - mostową tworzą 2 obwody drogowe w następującym składzie:

- |   |           |
|---|-----------|
| 1) Kierownik Obwodu                     | 2 etaty,  |
| 2) Majster - drogomistrz                | 2 etaty,  |
| 3) kierowca – robotnik do prac ciężkich | 4 etaty,  |
| 4) robotnik do prac ciężkich            | 6 etatów. |

### §15

Obwody Drogowe jako jednostki terenowe mają swoje siedziby w Węgrowie oraz w Łochowie:

- 1) Obwód Drogowy Nr 1 w Węgrowie działa na obszarze gmin: Liw, Miedzna, Grębków, Wierzbno oraz miasta Węgrów;



2) Obwód Drogowy Nr 2 w Łochowie działa na obszarze gmin: Łochów, Korytnica, Sadowne, Stoczek.

## **Rozdział IV**

### **ZAKRES DZIAŁANIA I ZADANIA ZARZĄDU**

#### **§16**

Do zadań Zarządu należy:

1. W zakresie utrzymania, odnowy, modernizacji i budowy dróg i mostów:

- 1) opracowywanie projektów planów rozwoju sieci drogowej,
- 2) opracowywanie projektów planów finansowych budowy, utrzymania i ochrony dróg oraz drogowych obiektów mostowych
- 3) pełnienie funkcji inwestora,
- 4) utrzymanie nawierzchni chodników, obiektów inżynierskich, urządzeń zabezpieczających ruch i innych urządzeń związanych z drogą,
- 5) realizacja zadań z zakresu inżynierii ruchu,
- 6) przygotowywanie infrastruktury drogowej dla potrzeb obronnych oraz wykonywanie zadań na rzecz obronności kraju,
- 7) koordynacja robót w pasie drogowym,
- 8) wydawanie zezwoleń na zajęcie pasa drogowego, na zjazdy z dróg, na przejazdy pojazdów z ładunkiem o masie, naciskach osi lub wymiarach przekraczających wielkości określone przepisami oraz naliczanie opłat i kar,
- 9) prowadzenie ewidencji dróg i obiektów mostowych,
- 10) przeprowadzanie okresowych kontroli stanu dróg i obiektów mostowych,
- 11) wykonywanie robót interwencyjnych, utrzymaniowych i zabezpieczających,
- 12) przeciwdziałanie niszczeniu dróg przez użytkowników,
- 13) przeciwdziałanie niekorzystnym zmianom w środowisku mogących powstać w następstwie budowy lub utrzymania dróg,
- 14) wprowadzanie ograniczeń lub zamykanie dróg i drogowych obiektów mostowych dla ruchu oraz wprowadzanie objazdów gdy występuje bezpośrednie zagrożenie bezpieczeństwa osób lub mienia,
- 15) dokonywanie okresowych pomiarów ruchu drogowego,
- 16) sadzenie, utrzymanie oraz usuwanie drzew i krzewów oraz pielęgnacja zieleni w pasie drogowym,
- 17) prowadzenie gospodarki gruntami i innymi nieruchomościami pozostającymi w zarządzie organu zarządzającego drogą.

2. W zakresie gospodarki gruntami i zapleczy techn.:

- 1) ewidencja zajmowanych nieruchomości i analiza potrzeb w tym zakresie,
- 2) współpraca z Geodetą Powiatowym i Wydz. Geodezji w zakresie stanu prawnego zajmowanych nieruchomości i pasów drogowych,
- 3) prowadzenie ewidencji obiektów budowlanych na zajmowanych nieruchomościach,
- 4) prowadzenie ksiąg obiektów budowlanych zgodnie z wymogami prawa budowlanego,
- 5) dokonywanie okresowych przeglądów i oceny technicznej obiektów budowlanych,
- 6) planowanie robót budowlanych, remontowych i konserwacyjnych wraz z analizą nakładów finansowych,
- 7) przygotowanie niezbędnej dokumentacji do udzielania zamówień publicznych na prace budowlano - remontowe oraz projektowe dot. obiektów budowlanych.

### 3. W zakresie ewidencji i administracji:

- 1) prowadzenie ewidencji środków trwałych i nietrwałych oraz właściwe zabezpieczenie majątku Zarządu,
- 2) właściwe i oszczędne wykorzystywanie środków produkcji, prowadzenie prawidłowej gospodarki materiałowo - sprzętowej,
- 3) rozliczanie i kontrola zużycia materiałów do robót interwencyjnych,
- 4) opracowywanie sprawozdań w układzie wymaganych wzorów.

### 4. W zakresie spraw pracowniczych i finansowo - księgowych:

- 1) sprawowanie nadzoru nad dyscypliną pracy,
- 2) prowadzenie spraw ubezpieczeń zdrowotnych,
- 3) prowadzenie statystyki i udzielanie informacji w sprawach osobowych upoważnionym instytucjom,
- 4) sporządzanie list płac z tytułu wszelkich należnych wynagrodzeń i zasiłków z ubezpieczenia społecznego,
- 5) rozliczanie składek z tytułu ubezpieczeń społecznych oraz podatku od wynagrodzeń i terminowe ich przekazywanie do właściwych instytucji,
- 6) prowadzenie obsługi finansowej w ramach przyznanego środków finansowych i limitów funduszu płac,
- 7) prowadzenie rejestracji wszelkich operacji finansowych,
- 8) prowadzenie bieżącej rejestracji operacji gospodarczych zgodnie z zakładowym planem kont, przepisami ustawy z dnia 29 września 1994r. o rachunkowości (Dz.U. z 2016 r., poz. 1047 z późn. zm. i Zarządzeniem Nr 46 Ministra Finansów z dn.01.08.1995r.),
- 9) sporządzanie planów, sprawozdań i analiz finansowych zgodnie z obowiązującymi w tym zakresie przepisami,
- 10) prowadzenie ewidencji wydatków i kosztów,
- 11) systematyczne prowadzenie rozliczeń tj. zobowiązań i należności oraz podatków,
- 12) rozliczenie pracowników za powierzone im składniki majątkowe,
- 13) prawidłowe i terminowe rozliczanie inwentaryzacji składników majątkowych.

## §17

### Szczegółowe zadania dla służby drogowo - mostowej:

#### 1. W zakresie ochrony dróg:

- 1) nadzorowanie przestrzegania przepisów porządkowych na drogach - w szczególności przepisów dotyczących składowania materiałów, umieszczania urządzeń obcych w pasie drogowym, ochrony dróg przed zanieczyszczeniem, prawidłowości zabezpieczenia i oznakowania wszelkich robót wykonywanych w obrębie pasa drogowego,
- 2) przeprowadzanie kontroli (z udziałem funkcjonariuszy Policji) dopuszczalnych nacisków na oś, masy i wymiarów pojazdów samochodowych,
- 3) kontroli robót obcych w pasie drogowym w zakresie zgodności z wydanym przez Zarząd zezwoleniem,
- 4) kontroli z obowiązującymi przepisami zgodności lokalizacji w stosunku do drogi obiektów budowlanych, linii przesyłowych energetycznych, telekomunikacyjnych, ciepłowniczych, gazowych, sieci wodociągowych i innych,
- 5) dokumentowanie wszelkich naruszeń pasa drogowego i składanie informacji Kierownikowi Zarządu,



- 6) wprowadzanie ograniczeń ruchu na polecenie Dyrektora Zarządu na zagrożonych przełomami odcinkach dróg lub też zamykanie ich całkowicie dla ruchu za pomocą znaków drogowych lub zapór drogowych.

W zakresie utrzymania dróg:

- 1) oznakowanie i doraźne wypełnianie ubytków w nawierzchniach dróg lub naprawa, gdy stanowią zagrożenie dla bezpieczeństwa ruchu drogowego oraz wnioskowanie zlecenia robót w zakresie remontu naprawy nawierzchni dróg - specjalistycznym jednostkom wykonawczym,
- 2) wykonywanie doraźnych lub trwałych napraw lokalnych uszkodzeń poboczy, pasów wysepki, skarp nasypów i wykopów,
- 3) oznakowanie odcinków dróg zagrożonych przełomami i koniecznych objazdów oraz oznakowanie miejsc robót interwencyjnych wymagających zmian w organizacji ruchu, usuwanie skutków przełomów w zakresie określonym przez Zarząd,
- 4) usuwanie z korony drogi przeszkód i zanieczyszczeń zagrażających bezpieczeństwu ruchu,
- 5) wykonywanie przecinek w poboczach w celu likwidacji zastoisk wodnych na nawierzchni drogi,
- 6) czyszczenie nawierzchni jezdni i chodników w zakresie ustalonym przepisami oraz oczyszczanie i odchwaszczanie ścieków betonowych usytuowanych w koronie drogi i lokalne udroźnianie przydrożnych rowów, czyszczenie studzienek ściekowych, wpustów i innych urządzeń odwadniających,
- 7) kierowanie robotami zimowego utrzymania przy pomocy pracowników działu technicznego i koordynacji przez Dyrektora Zarządu, przechowywanie i magazynowanie zasłon przeciwsłonecznych oraz nadzór nad wykonywaniem tych prac przez innych wykonawców,
- 8) wykonywanie innych prac zimowego utrzymania dróg ustalonych przez Zarząd.

W zakresie utrzymania urządzeń drogowych, oznakowania dróg i zieleni:

- 1) utrzymywanie w czystości i czytelności znaków pionowych, wymiana uszkodzonych i uzupełnianie brakujących,
- 2) ustawianie i uzupełnianie słupków kilometrowych,
- 3) uzupełnianie oznakowania poziomego, szczególnie przejść dla pieszych,
- 4) pielęgnowanie istniejącego zadrzewienia przydrożnego,
- 5) nasadzenia drzew i krzewów,
- 6) wycinanie pojedynczych drzew, przycinanie gałęzi ograniczających skrajnię drogową lub stanowiących zagrożenie dla użytkowników ruchu,
- 7) koszenie trawy, chwastów, usuwanie krzewów z poboczy dróg, skarp nasypów rowów, zwłaszcza w miejscach ograniczających widoczność.

W zakresie ochrony i utrzymania mostów:

- 1) prowadzenie bieżących przeglądów mostów w ramach patrolowania sieci dróg,
- 2) wykonywanie prac interwencyjnych związanych z zagrożeniem bezpieczeństwa ruchu na i pod obiektami mostowymi,
- 3) zabezpieczanie miejsc awarii obiektów mostowych przez odpowiednie ich oznakowanie i wykonanie doraźnych robót zabezpieczających,
- 4) uczestniczenie w ochronie obiektów mostowych w czasie spływu lodów i wysokich wód,
- 5) zabezpieczanie obsługi technicznej podczas przeglądów podstawowych i szczegółowych obiektów mostowych,

- 6) czyszczenie przepustów pod drogami i zjazdami,
- 7) wykonywanie drobnych robót utrzymaniowych i konserwacyjnych zapewniających bezpieczeństwo ruchu, trwałość i estetykę obiektów.

## **Rozdział V**

### **ORGANIZACJA PRZYJĘĆ INTERESANTÓW**

#### **§18**

1. Przyjmowanie interesantów w sprawach skarg i wniosków odbywa się w ustalony dzień tygodnia przez Dyrektora Zarządu.
2. Wizualna informacja o dniu i godzinach przyjęć interesantów w sprawie skarg i wniosków jest umieszczona na tablicy ogłoszeń w budynku Zarządu (wtorek i piątek od godz. 8<sup>00</sup> do godz. 14<sup>00</sup>).
3. Odpowiedzialność za prawidłowe i terminowe załatwienie spraw indywidualnych interesantów ponoszą kierownicy działów.

#### **§19**

1. W Zarządzie prowadzony jest rejestr skarg i wniosków przez pracownika na stanowisku administracyjnym.
2. Odpowiedzi na skargi i wnioski dotyczące pracowników Zarządu udziela Dyrektor Zarządu.

## **Rozdział VI**

### **POSTANOWIENIA KOŃCOWE**

#### **§20**

Kontrolę wewnętrzną w Zarządzie przeprowadza Dyrektor Zarządu oraz kierownicy działów.

#### **§ 21**

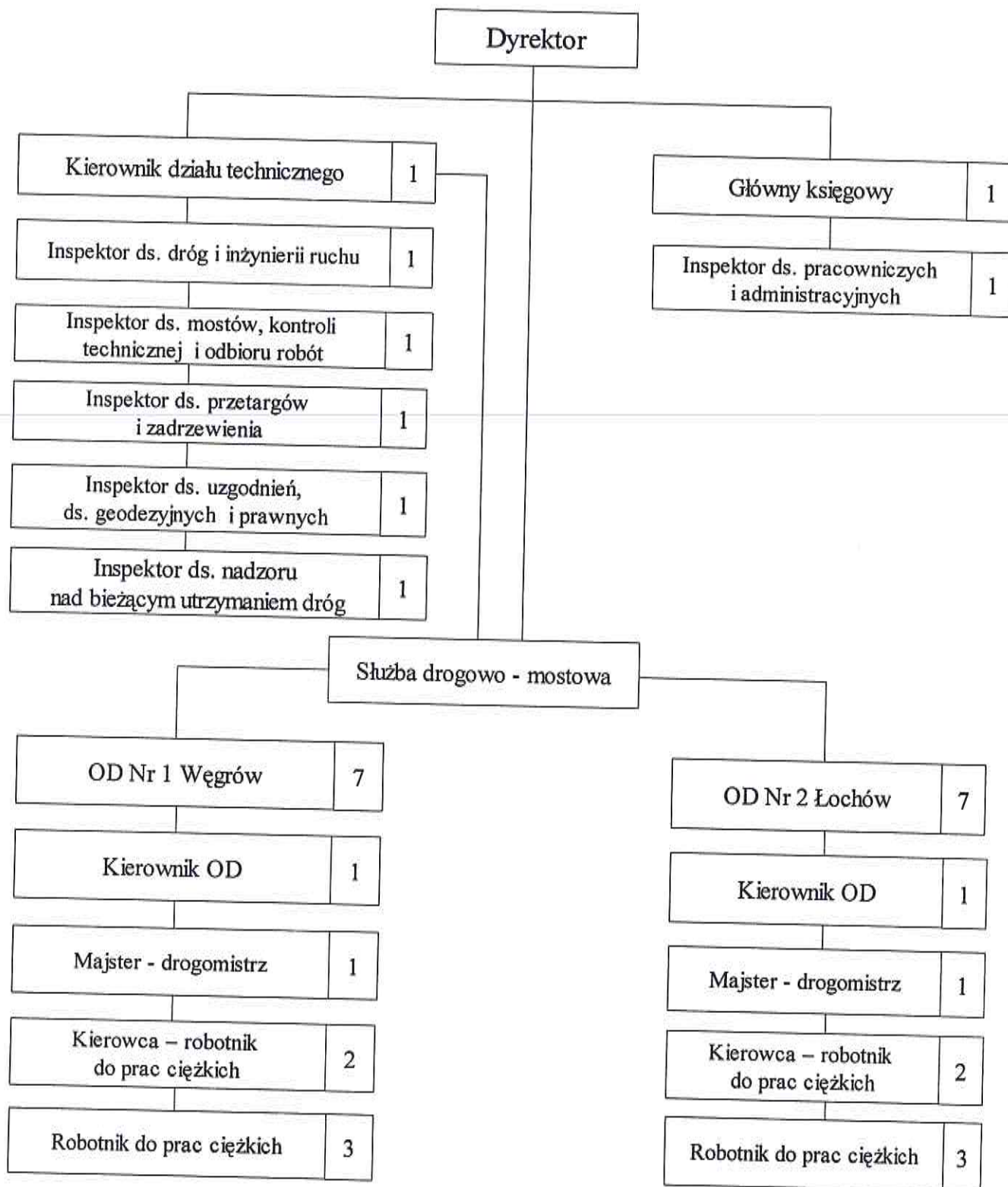
Sprawy nieuregulowane w niniejszym Regulaminie, a dotyczące funkcjonowania Zarządu, określa Dyrektor w drodze zarządzenia wewnętrznego.

#### **§ 22**

Zmian Regulaminu dokonuje Zarząd Powiatu w trybie właściwym dla jego uchwalenia



**SCHEMAT ORGANIZACYJNY**  
Zarządu Dróg Powiatowych  
w Węgrowie



**Wykaz  
dróg powiatowych na obszarze Powiatu Węgrowskiego**

**31.12.2016 r.**

Lp.	Numer drogi	Klasa techn.	Nazwa drogi wg. wykazu urzędowego	Lokalizacja		Długość
				od km	do km	
1.	2.	3.	4.	5.	6.	7.
1.	4201W	Z	Pogorzelec – Barchów – do drogi 50 i ul. Myśliwska w Łochowie	0+000	9+731	9,731
2.	4202W	Z	Jasiorówka – Brzuza – Sadowne oraz ul. Nowowiejska i ul. Polna w Łochowie	0+000	21+731	21,731
3.	4203W	Z	Sadowne – Wilczogęby	0 + 000	4 + 850	4,850
4.	4204W	Z	Płatkownica – Morzyczyn – (granica powiatu) Kielczew	0 + 000	4 + 985	4,985
5.	4205W	Z	Sadowne – Morzyczyn	0 + 000	5 + 190	5,190
6.	4206W	Z	Sadowne – Kołodziej – Złotki – granica powiatu	0 + 000	15 + 447	15,447
7.	4207W	Z	Paplin – Stoczek – Sadowne	0 + 000	20 + 601	20,601
8.	4208W	Z	Zagrodniki – Topór – do drogi nr 4207W (Paplin – Sadowne)	0 + 000	5 + 000	5,000
9.	4209W	Z	Od drogi nr 4202W (Jasiorówka – Sadowne) – Ogrodniki – Grabowiec – do drogi nr 4210W (Kamionna – Stoczek)	0 + 000	10 + 563	10,563
10.	4210W	Z	Kamionna – Baczki – Stoczek	0 + 000	11 + 880	11,880
11.	4211W	Z	Majdan – Wieliczna	0 + 000	3 + 943	3,943
12.	4212W	Z	Stoczek – Kołodziej	0 + 000	9 + 200	9,200
13.	4213W	Z	Baczki – Kamionna – Zgrzebichy – Drgicz	0 + 000	10 + 271	10,271
14.	4214W	Z	Łochów – Twarogi – Gruszczyno	1 + 400	16 + 615	15,215
15.	4215W	Z	Stara Wieś – Huta Gruszczyno	0 + 000	5 + 986	5,986
16.	4216W	Z	Stoczek – Wrotnów	0 + 000	12 + 233	12,233
17.	4217W	Z	Wrotnów – Rostki – (granica powiatu) Kosów L.	0 + 000	6 + 500	6,500
18.	4218W	Z	Międzyeś – Rostki	0 + 000	5 + 930	5,930
19.	4219W	Z	Kosów L. (granica powiatu) – Wrotnów – Klimowizna	8 + 519	24 + 075	15,556
20.	4220W	Z	Kosów L. (granica powiatu) – Miedzna	9 + 014	13 + 014	4,000
21.	4221W	Z	Wrotnów – (granica powiatu) Grzymały	0 + 000	2 + 500	2,500
22.	4222W	Z	Wrotnów – Tchórzowa – Starawieś	0 + 000	10 + 301	10,301



23.	4223W	Z	Węgrów – Międzyzyleś oraz ul. Staszica i ul. Szamoty w Węgrowie	0 + 000	13 + 836	13,836
24.	4224W	Z	Węgrów – Popielów – Turna – Górki Borze i ul. Żeromskiego w Węgrowie	0 + 000	13 + 375	13,375
25.	4225W	Z	Popielów – Zawady – Połazie	0 + 000	5 + 099	5,099
26.	4226W	Z	Liw – Korytnica	0 + 000	9 + 500	9,500
27.	4227W	Z	Węgrów – Wyszaków – Śnice	0 + 000	14 + 978	14,978
28.	4228W	Z	Wyszaków – Ossolin – Zając – granica powiatu	0 + 000	5 + 611	5,611
29.	4229W	Z	Węgrów – Ruchna – (granica powiatu) Rozbity Kamień oraz ul. Zwycięstwa i Al. Siedlecka w Węgrowie	0 + 000	8 + 917	8,917
30.	4230W	Z	Klimowizna – Ruchna – Szaruty - do drogi 696	1 + 740	6 + 030	4,290
31.	4231W	Z	Miedzna – Tchórzowa	0 + 000	4 + 778	4,778
32.	4232W	Z	Miedzna – Poszewka	0 + 000	4 + 674	4,674
33.	4233W	Z	Miedzna – Wola Orzeszowska – granica powiatu	0 + 000	5 + 100	5,100
34.	4234W	Z	Orzeszówka – (granica powiatu) Przeździatka – Kolonia	0 + 000	2 + 400	2,400
35.	4235W	Z	Miedzna – Orzeszówka – (granica powiatu) Sabnie	0 + 000	5 + 100	5,100
36.	4236W	Z	Krypy – Węgrów (Mosty Liwskie) – do drogi 637	0 + 000	1 + 680	1,680
37.	4248W	Z	Cierpięta – Grębków – Wyszaków	0 + 000	12 + 922	12,922
38.	4344W	Z	granica powiatu – Kąty – Rowiska – Jaczew	7 + 000	15 + 920	8,920
39.	4237W	Z	Kąty – Korytnica	0 + 000	6 + 950	6,950
40.	4239W	Z	Trawy – Rabiany – Korytnica	0 + 000	8 + 577	8,577
41.	4345W	Z	granica powiatu – Kupce – Rabiany	3 + 190	8 + 960	5,770
42.	4240W	Z	Pniewnik – Trawy – granica powiatu	0 + 000	8 + 723	8,723
43.	4241W	Z	Trawy – (granica powiatu) Wiktoria	0 + 000	0 + 800	0,800
44.		Z	granica powiatu - Nojszew	9 + 620	11 + 181	1,561
45.	4242W	Z	Wielądki – Pniewnik – Nojszew – Sulki	0 + 000	11 + 000	11,000
46.	2247W	Z	Kałużyn (granica powiatu) – Cierpięta – Roguszyn – Korytnica - Paplin	7 + 300	33 + 420	26,120
47.	4243W	Z	Czerwonka – Krypy	0 + 000	4 + 235	4,235
48.	4244W	Z	Wierzbno – Karczewiec	0 + 000	6 + 802	6,802
49.	4245W	Z	Wierzbno – Brzeźnik – (granica powiatu) Walentów	0 + 000	10 + 420	10,420
50.	4246W	Z	Wierzbno – Wyględówek	0 + 000	4 + 941	4,941

51.	4247W	Z	Cierpięta – Jaworek – granica powiatu	0 + 000	4 + 300	4,300
52.	2249W	Z	Kałużyn (granica powiatu) – Wyględówek – granica powiatu	10 + 064	11 + 627	1,563
53.	2252W	Z	Milew (granica powiatu) – Trzebucza – Kózki	1 + 000	7 + 860	6,860
54.	4249W	Z	Wierzbno – Grębków – Kopcie	0 + 000	14 + 285	13,685
55.	3673W	Z	Bojmie (granica powiatu) – Trzcianka – Grębków	1 + 600	8 + 650	7,050
56.	2253W	Z	Sinołęka (granica powiatu) – Trzebucza	3 + 085	3 + 896	0,811
57.	3674W	Z	Jagodne (granica powiatu) – Gałki – Kopcie	1 + 900	6 + 500	4,600
58.	4250W	Z	Oszczyrze – Kopcie	0 + 000	6 + 329	6,329
59.	3675W	Z	Józefin (granica powiatu) – Chojeczno – Sybilaki – Kopcie	6 + 300	9 + 906	3,606
60.	4251W	Z	ul. 1-go Maja w Łochowie	0+000	2+492	2,492
61.	4252W	Z	ul. Dolna w Łochowie	0+000	2+200	2,200
62.	4253W	Z	ul. Szkolna w Łochowie	0+000	0+650	0,650
63.	4254W	Z	ul. Wyspiańskiego w Łochowie	0+000	0+682	0,628
64.	4255W	Z	ul. Mickiewicza w Węgrowie	0+000	1+037	1,037
65.	4256W	Z	ul. Młodzieżowa i ul. Bohaterów Warszawy w Węgrowie	0+000	0+577	0,577
66.	4258W	Z	ul. Piwna w Węgrowie	0+000	0+719	0,719
67.	4259W	Z	ul. Polna i ul. Nadrzeczna w Węgrowie	0+000	0+855	0,855
68.	4260W	Z	ul. Przemysłowa w Węgrowie	0+000	0+670	0,670
69.	4261W	Z	ul. Stadionowa w Węgrowie	0+000	0+255	0,255
70.	4262W	Z	ul. Strażacka i ul. Wyszyńskiego w Węgrowie	0+000	0+577	0,577
71.	4264W	Z	ul. Wieniawskiego w Węgrowie	0+000	0+345	0,345
72.					<b>Razem</b>	<b>488,501</b>



**Wykaz obiektów mostowych w drogach powiatowych na obszarze Powiatu  
Węgrowskiego**

31.12.2016

Lp.	Nr drogi	Nazwa drogi wg wykazu urzędowego	Rodzaj obiektu	Pikietaż obiektu	Miejscowość (Przeszkoda)	Długość m.
1.	2.	3.	4.	5.	6.	7.
1.	4202W	Jasiorówka – Brzuza – Sadowne	most żelbetowy	0 + 600	m. Łojki (rzeka bez nazwy)	6,3
2.	4202W	Jasiorówka – Brzuza – Sadowne	most żelbetowy	10 + 400	m. Szykarzyzna rz. Dzieciołek	9,0
3.	4202W	Jasiorówka – Brzuza – Sadowne	most żelbetowy	12 + 450	m. Grabiny (rzeka bez nazwy)	4,2
4.	4202W	Jasiorówka – Brzuza – Sadowne	most żelbetowy	13 + 050	m. Grabiny rz. Ugoszcz	10,5
5.	4202W	Jasiorówka – Brzuza – Sadowne	most stalowy	16 + 000	m. Ocięte rz. Bojewka	10,2
6.	4203W	Sadowne – Wilczogęby	most żelbetowy	1 + 412	m. Sadowne (rzeka bez nazwy)	5,0
7.	4205W	Sadowne – Morzyczyn	most stalowy	1 + 354	m. Sadoleś Kanał Kacapski	6,4
8.	4205W	Sadowne – Morzyczyn	most stalowy	4 + 354	m. Morzyczyn rz. Wielącz	6,2
9.	4206W	Sadowne – Kołodziej – Złotki	most żelbetowy	1 + 050	m. Sadowne rz. Bojewka	6,5
10.	4207W	Paplin – Stoczek – Sadowne	most żelbetowy	14 + 400	m. Stoczek (Grabiny) rz. Ugoszcz	7,4
11.	4212W	Stoczek – Kołodziej	most żelbetowy	3 + 148	m. Lipki Stare rz. Ugoszcz	7,5
12.	4216W	Stoczek – Wrotnów	most żelbetowy	10 + 630	m. Międzyłes rz. bez nazwy	4,2
13.	4218W	Międzyłes – Rostki	most żelbetowy	3 + 200	m. Ugoszcz rz. Ugoszcz	8,8
14.	4219W	Kosów Lacki – Wrotnów - Klimowizna	most żelbetowy	18 + 000	m. Miedzna rz. Miedzanka	12,6
15.	4223W	Węgrów - Międzyłes	most żelbetowy	5 + 300	m. Poszewka rz. Miedzanka	12,6
16.	4224W	Węgrów – Popielów – Turna	most żelbetowy	0 + 783	m. Węgrów rz. Liwiec	33,5
17.	4224W	Węgrów – Popielów – Turna	most żelbetowy	3 + 780	m. Popielów (rzeka bez nazwy)	5,5
18.	4224W	Węgrów – Popielów – Turna	most żelbetowy	9 + 580	m. Turna (rzeka bez nazwy)	6,4
19.	4235W	Miedzna – Orzeszówka – gr. powiatu	most żelbetowy	1 + 500	m. Miedzna rów melioracyjny	4,8
20.	4344W	granica powiatu – Kąty – Rowiska – Jaczew	most żelbetowy	14 + 120	m. Jaczew (rzeka bez nazwy)	4,5
21.	2247W	Kałuszyn – Wierzbno – Roguszyn – Korytnica – Paplin	most żelbetowy	26 + 000	m. Paplin rz. Liwiec	39,4

22.	2247W	Kałużyn – Wierzbnno – Roguszyn – Korytnica – Paplin	most żelbetowy	25 + 231	m. Paplin rz. Belcząc	53,7
23.	2247W	Kałużyn – Wierzbnno – Roguszyn – Korytnica – Paplin	most żelbetowy	24 + 520	m. Paplin rz. Koryczanka	12,6
24.	2247W	Kałużyn – Wierzbnno – Roguszyn – Korytnica – Paplin	most żelbetowy	22 + 148	m. Górki Boże (rzeka bez nazwy)	6,7
25.	4239W	Trawy – Rabiany – Korytnica	most żelbetowy	3 + 400	m. Sewerynow (rzeka bez nazwy)	5,1
26.	2247W	Kałużyn – Wierzbnno – Roguszyn – Korytnica – Paplin	most żelbetowy	12 + 200	m. Wierzbnno rz. Śmierdziucha	6,4
27.	2247W	Kałużyn – Wierzbnno – Roguszyn – Korytnica – Paplin	most żelbetowy	18 + 000	m. Czerwonka (rzeka bez nazwy)	3,6
28.	4243W	Czerwonka – Kropy	most stalowy	4 + 100	m. Kropy rz. Czerwonka	9,0
29.	4245W	Wierzbnno – Brzeźnik – (granica powiatu) Walentów	most żelbetowy	6 + 100	m. Osówno rz. Osównica	8,5
30.	4245W	Wierzbnno – Brzeźnik – (granica powiatu) Walentów	most żelbetowy	8 + 200	m. Brzeźnik (rzeka bez nazwy)	7,5
31.	4248W	Cierpięta – Grębków – Wyszaków	most żelbetowy	12 + 100	m. Wyszaków rz. Liwiec	21,1
32.	4248W	Cierpięta – Grębków – Wyszaków	most żelbetowy	12 + 200	m. Wyszaków rz. Liwiec	42,6
33.	4249W	Wierzbnno – Węgrów – Kopcie	most stalowy	8 + 100	m. Kózki rz. Śmierdziucha	8,6
34.	4249W	Wierzbnno – Węgrów – Kopcie	most żelbetowy	12 + 900	m. Sucha rz. Kostrzyń	38,0
35.	4250W	Oszczyrze - Kopcie	most żelbetowy	3 + 100	m. Proszew rz. Kostrzyń	38,0
36.	4223W	ul. Szamoty (Węgrów)	most żelbetowy	0 + 500	m. Węgrów rz. Czerwonka	10,5
37.	4223W	ul. Szamoty (Węgrów)	kładka żelbetowa	1 + 500	m. Węgrów rz. Ada	9,1
38.	4223W	ul. Szamoty (Węgrów)	most żelbetowy	1 + 500	m. Węgrów rz. Ada	9,0
39.					<b>Razem szt./m</b>	<b>38/503,1 m</b>