

UCHWAŁA...⁴⁷⁴...¹⁶⁵.../2018
ZARZĄDU POWIATU WĘGROWSKIEGO
z dnia ...²³... sierpnia 2018 roku

w sprawie Regulaminu Organizacyjnego Zarządu Dróg Powiatowych w Węgrowie

Na podstawie art. 36 ust. 1 ustawy z dnia 5 czerwca 1998 roku o samorządzie powiatowym (Dz.U.2018 poz.995 z późn.zm.) Zarząd Powiatu Węgrowskiego uchwała, co następuje:

- §1. Uchwala się Regulamin Organizacyjny Zarządu Dróg Powiatowych w Węgrowie w brzmieniu określonym w załączniku do niniejszej uchwały.
- §2. Tracą moc Uchwały Zarządu Powiatu Nr 274/97/2017 z dnia 8 lutego 2017 roku w sprawie uchwalenia Regulaminu Organizacyjnego Zarządu Dróg Powiatowych w Węgrowie i Nr 306/110/2017 z dnia 9 maja 2017 r. w sprawie zmian w Regulaminie Organizacyjnym Zarządu Dróg Powiatowych w Węgrowie.
- §3. Wykonanie uchwały powierza się Dyrektorowi Zarządu Dróg Powiatowych w Węgrowie.

Zarząd Powiatu:

Krzysztof Fedorczyk – Starosta
Halina Ulińska – Wicestarosta
Andrzej Kruszewski – Członek Zarządu Powiatu
Włodzimierz Miszczak – Członek Zarządu Powiatu
Paweł Stelmach – Członek Zarządu Powiatu



Załącznik do Uchwały Nr 474/165/2018
z dnia 23 sierpnia 2018 roku w sprawie
Regulaminu Organizacyjnego Zarządu Dróg
Powiatowych w Węgrowie

REGULAMIN ORGANIZACYJNY
Zarządu Dróg Powiatowych
w Węgrowie

Rozdział I

POSTANOWIENIA OGÓLNE

§1

Niniejszy Regulamin określa organizację, zadania, schemat organizacyjny oraz zasady funkcjonowania Zarządu Dróg Powiatowych w Węgrowie, zwanego dalej "Zarządem".

§2

1. Zarząd jest powiatową jednostką organizacyjną powołaną do zarządzania drogami powiatowymi. Schemat organizacyjny Zarządu określa załącznik Nr 1.
2. Zarząd wykonuje zadania w imieniu Zarządu Powiatu.
3. Zestawienie dróg powiatowych oraz wykaz mostów w poszczególnych miastach i gminach wchodzących do powiatu węgrowskiego stanowi zał. Nr 2 i Nr 3.

§3

Zarząd Powiatu może przekazywać poszczególne drogi powiatowe organom lokalnego samorządu terytorialnego (gminom) w zarządzanie łącznie ze środkami finansowymi na podstawie podpisanych obustronnie porozumień.

§4

Zarząd jako jednostka organizacyjna sektora finansów publicznych funkcjonuje w formie jednostki budżetowej.

§5

Siedzibą Zarządu jest miasto Węgrów.

Rozdział II

ZASADY KIEROWANIA ZARZĄDEM

§6

1. Zarządem kieruje Dyrektor przy pomocy Zastępcy Dyrektora.
2. Dyrektor zapewnia właściwe funkcjonowanie Zarządu oraz zgodne z prawem realizowanie powierzonych zadań.

§7

1. Dyrektora zatrudnia i zwalnia Zarząd Powiatu.
2. Zwierzchnikiem służbowym Dyrektora jest Starosta Węgrowski.

§8

Do zadań i kompetencji Dyrektora należy w szczególności :

- 1) kierowanie pracą Zarządu i reprezentowanie go na zewnątrz,
- 2) zapewnienie właściwej organizacji pracy oraz wydawanie zarządzeń wewnętrznych,
- 3) wydawanie decyzji administracyjnych w imieniu Zarządu Powiatu lub Starosty na podstawie stosownych upoważnień;
- 4) przygotowywanie projektów i wykonywanie planów rzeczowo - finansowych,
- 5) realizacja polityki kadrowej Zarządu,
- 6) wykonywanie uprawnień zwierzchnika służbowego w odniesieniu do zatrudnionych

- pracowników,
7) realizacja zadań z zakresu zarządzania ruchem.

§9

Do zadań Zastępcy Dyrektora należy w szczególności :

- 1) nadzorowanie działu technicznego i służby drogowo-mostowej;
- 2) wydawanie decyzji administracyjnych w imieniu starosty w zakresie określonym w upoważnieniu;
- 3) zastępowanie Dyrektora w czasie jego nieobecności

Rozdział III **STRUKTURA ORGANIZACYJNA ZARZĄDU**

§10

W strukturze organizacyjnej Zarządu wyróżnia się komórki organizacyjne:

1. Dział techniczny – 5 etatów;
2. Dział finansowo-administracyjny – 3 etaty;
3. Samodzielne stanowisko ds. organizacyjnych;
4. Służba drogowo – mostowa - 2 obwody po 7 etatów (razem 14 etatów),

§11

Obwody Drogowe jako jednostki terenowe obejmują swoim działaniem :

- 1) Obwód Drogowy Nr 1 z siedzibą w Węgrowie obszar gmin: Liw, Miedzna, Grębków, Wierzbno oraz miasta Węgrów;
- 2) Obwód Drogowy Nr 2 w z siedzibą Łochowie obszar gmin: Łochów, Korytnica, Sadowne, Stoczek.

Rozdział IV **ZAKRES DZIAŁANIA I ZADANIA ZARZĄDU**

§12

Do zadań Działu Technicznego należy:

1. W zakresie utrzymania, odnowy, modernizacji i budowy dróg i mostów:

- 1) opracowywanie projektów planów rozwoju sieci drogowej;
- 2) opracowywanie projektów planów finansowych budowy, utrzymania i ochrony dróg oraz drogowych obiektów mostowych;
- 3) pełnienie funkcji inwestora;
- 4) utrzymanie nawierzchni chodników, obiektów inżynierskich, urządzeń zabezpieczających ruch i innych urządzeń związanych z drogą;
- 5) realizacja zadań z zakresu inżynierii ruchu;

- 6) przygotowywanie infrastruktury drogowej dla potrzeb obronnych oraz wykonywanie zadań na rzecz obronności kraju;
- 7) koordynacja robót w pasie drogowym;
- 8) wydawanie zezwoleń na zajęcie pasa drogowego, na zjazdy z dróg, na przejazdy pojazdów z ładunkiem o masie, naciskach osi lub wymiarach przekraczających wielkości określone przepisami oraz naliczanie opłat i kar;
- 9) prowadzenie ewidencji dróg i obiektów mostowych;
- 10) przeprowadzanie okresowych kontroli stanu dróg i obiektów mostowych;
- 11) wykonywanie robót interwencyjnych, utrzymaniowych i zabezpieczających;
- 12) przeciwdziałanie niszczeniu dróg przez użytkowników;
- 13) przeciwdziałanie niekorzystnym zmianom w środowisku mogących powstać w następstwie budowy lub utrzymania dróg;
- 14) wprowadzanie ograniczeń lub zamykanie dróg i drogowych obiektów mostowych dla ruchu oraz wprowadzanie objazdów gdy występuje bezpośrednie zagrożenie bezpieczeństwa osób lub mienia;
- 15) dokonywanie okresowych pomiarów ruchu drogowego;
- 16) sadzenie, utrzymanie oraz usuwanie drzew i krzewów oraz pielęgnacja zieleni w pasie drogowym;
- 17) prowadzenie gospodarki gruntami i innymi nieruchomościami pozostającymi w zarządzie organu zarządzającego drogą.

2. W zakresie gospodarki gruntami i zaplecza technicznego:

- 1) ewidencja zajmowanych nieruchomości i analiza potrzeb w tym zakresie;
- 2) współpraca z Geodetą Powiatowym i Wydziałem Geodezji w zakresie stanu prawnego zajmowanych nieruchomości i pasów drogowych;
- 3) prowadzenie ewidencji obiektów budowlanych na zajmowanych nieruchomościach;
- 4) prowadzenie ksiąg obiektów budowlanych zgodnie z wymogami prawa budowlanego;
- 5) dokonywanie okresowych przeglądów i oceny technicznej obiektów budowlanych;
- 6) planowanie robót budowlanych, remontowych i konserwacyjnych wraz z analizą nakładów finansowych;
- 7) przygotowanie niezbędnej dokumentacji do udzielania zamówień publicznych na prace budowlano - remontowe oraz projektowe dot. obiektów budowlanych.

3. Działem kieruje kierownik.

§13

Do zadań działu finansowo-administracyjnego należy w szczególności :

1. W zakresie spraw finansowo-księgowych :

- 1) opracowywanie i aktualizacja przyjętych zasad rachunkowości w jednostce;
- 2) opracowanie projektu i wykonywanie planu finansowego Zarządu;
- 3) opracowywanie okresowych analiz oraz ocen realizacji planu finansowego w powiązaniu z zadaniami rzeczowymi;

- 4) sporządzanie sprawozdań finansowych i budżetowych z procesów gospodarowania środkami publicznymi;
- 5) prowadzenie ewidencji księgowej dochodów i wydatków ;
- 6) prowadzenie rejestru zakupu i sprzedaży VAT w zakresie prowadzonej działalności oraz sporządzanie deklaracji podatkowych;
- 7) sporządzanie jednolitych plików kontrolnych;
- 8) prowadzenie ewidencji księgowej środków trwałych;
- 9) bieżąca kontrola równowagi budżetowej i informowanie Dyrektora o stanie środków;
- 10) obsługa finansowa wydatków osobowych i rozliczeń płaco pochodnych;
- 11) prowadzenie wymaganej dokumentacji związanej z ubezpieczeniem społecznym i zdrowotnym;
- 12) opracowywanie zasad prowadzenia i rozliczania inwentaryzacji;
- 13) dokonywanie wyceny i ustalanie ewentualnych różnic inwentaryzacyjnych;
- 14) opracowywania projektów przepisów wewnętrznych z zakresu prowadzenia rachunkowości;
- 15) sporządzanie sprawozdań z zakresu prowadzonej ewidencji finansowo –księgowej.

2.W zakresie spraw pracowniczych :

- 1) prowadzenie akt i spraw osobowych pracowników Zarządu ;
- 2) zgłaszanie pracowników, ewentualnie członków ich rodzin, oraz zleceniobiorców do ubezpieczeń społecznych i zdrowotnych oraz ich wyrejestrowywanie;
- 3) prowadzenie spraw emerytalno-rentowych pracowników;
- 4) przeprowadzanie naboru na wolne stanowiska urzędnicze, w tym kierownicze urzędnicze;
- 5) prowadzenie spraw z zakresu służby przygotowawczej;
- 6) koordynowanie spraw z zakresu przeprowadzania okresowej oceny pracowników;
- 7) gospodarowanie etatami i funduszem wynagrodzeń;
- 8) prowadzenie spraw związanych z odpowiedzialnością porządkową i dyscyplinarną pracowników;
- 9) prowadzenie spraw socjalno-bytowych pracowników;
- 10) prowadzenie spraw w zakresie szkolenia, doskonalenia i doskonalenia zawodowego pracowników;
- 11) prowadzenie spraw z zakresu ochrony danych osobowych.

3.W zakresie spraw administracyjno-gospodarczych :

- 1) prowadzenie ewidencji środków trwałych, wartości materialnych i prawnych oraz pozostałych środków trwałych oraz właściwe zabezpieczenie majątku Zarządu;
- 2) gospodarowanie mieniem Zarządu , w tym rozliczanie i kontrola zużycia materiałów do robót interwencyjnych ;
- 3) sporządzanie sprawozdań z zakresu ewidencji i gospodarowania mieniem;

- 4) prowadzenie archiwum zakładowego.

4. Działem kieruje Główny księgowy.

§14

Do zadań samodzielnego stanowiska do spraw organizacyjnych należy w szczególności :

- 1) prowadzenie sekretariatu Dyrektora Zarządu;
- 2) prowadzenie spraw związanych z naprawami i konserwacją urządzeń oraz sprzętu biurowego;
- 3) zaopatrzenie Zarządu w sprzęt, urządzenia, materiały biurowe, pieczęcie ;
- 4) prowadzenie kancelarii ogólnej;
- 5) prowadzenie rejestru skarg i wniosków wpływających do Zarządu.

§15

Do zadań służby drogowo – mostowej należy w szczególności :

1. W zakresie ochrony dróg:

- 1) nadzorowanie przestrzegania przepisów porządkowych na drogach - w szczególności przepisów dotyczących składowania materiałów, umieszczania urządzeń obcych w pasie drogowym, ochrony dróg przed zanieczyszczeniem, prawidłowości zabezpieczenia i oznakowania wszelkich robót wykonywanych w obrębie pasa drogowego;
- 2) przeprowadzanie kontroli (z udziałem funkcjonariuszy Policji) dopuszczalnych nacisków na oś, masy i wymiarów pojazdów samochodowych,
- 3) kontrola robót obcych w pasie drogowym w zakresie zgodności z wydanym przez Zarząd zezwoleniem;
- 4) kontrola usytuowania obiektów budowlanych, linii przesyłowych energetycznych, telekomunikacyjnych, ciepłowniczych, gazowych, sieci wodociągowych i innych w stosunku do pasa drogowego;
- 5) dokumentowanie wszelkich naruszeń pasa drogowego i składanie informacji Dyrektorowi Zarządu;
- 6) wprowadzanie ograniczeń ruchu na polecenie Dyrektora Zarządu na zagrożonych przełomami odcinkach dróg lub też zamykanie ich całkowicie dla ruchu za pomocą znaków drogowych lub zapór drogowych.

2. W zakresie utrzymania dróg:

- 1) oznakowanie i doraźne wypełnianie ubytków w nawierzchniach dróg lub naprawa, gdy stanowią zagrożenie dla bezpieczeństwa ruchu drogowego oraz wnioskowanie zlecenia robót w zakresie remontu naprawy nawierzchni dróg - specjalistycznym jednostkom wykonawczym;
- 2) wykonywanie doraźnych lub trwałych napraw lokalnych uszkodzeń poboczy, pasów wysepek, skarp nasypów i wykopów;

- 3) oznakowanie odcinków dróg zagrożonych przełomami i koniecznych objazdów oraz oznakowanie miejsc robót interwencyjnych wymagających zmian w organizacji ruchu, usuwanie skutków przełomów w zakresie określonym przez Zarząd;
- 4) usuwanie z korony drogi przeszkód i zanieczyszczeń zagrażających bezpieczeństwu ruchu;
- 5) wykonywanie przecinek w poboczach w celu likwidacji zastoisk wodnych na nawierzchni drogi;
- 6) czyszczenie nawierzchni jezdni i chodników w zakresie ustalonym przepisami oraz oczyszczanie i odchwaszczanie ścieków betonowych usytuowanych w koronie drogi i lokalne udroźnianie przydrożnych rowów, czyszczenie studzienek ściekowych, wpustów i innych urządzeń odwadniających ;
- 7) kierowanie robotami zimowego utrzymania przy pomocy pracowników działu technicznego i koordynacji przez Dyrektora Zarządu, przechowywanie i magazynowanie zasłon przeciwnieźnych oraz nadzór nad wykonywaniem tych prac przez innych wykonawców;
- 8) wykonywanie innych prac zimowego utrzymania dróg ustalonych przez Zarząd.

3.W zakresie utrzymania urządzeń drogowych , oznakowania dróg i zieleni:

- 1) utrzymywanie w czystości i czytelności znaków pionowych, wymiana uszkodzonych i uzupełnianie brakujących;
- 2) ustawianie i uzupełnianie słupków kilometrowych;
- 3) uzupełnianie oznakowania poziomego, szczególnie przejść dla pieszych;
- 4) pielęgnowanie istniejącego zadrzewienia przydrożnego;
- 5) nasadzenia drzew i krzewów;
- 6) wycinanie pojedynczych drzew, przycinanie gałęzi ograniczających skrajnię drogową lub stanowiących zagrożenie dla użytkowników ruchu;
- 7) koszenie trawy, chwastów, usuwanie krzewów z poboczy dróg, skarp nasypów rowów, zwłaszcza w miejscach ograniczających widoczność.

4.W zakresie ochrony i utrzymania mostów:

- 1) prowadzenie bieżących przeglądów mostów w ramach patrolowania sieci dróg;
- 2) wykonywanie prac interwencyjnych związanych z zagrożeniem bezpieczeństwa ruchu na i pod obiektami mostowymi;
- 3) zabezpieczanie miejsc awarii obiektów mostowych przez odpowiednie ich oznakowanie i wykonanie doraźnych robót zabezpieczających;
- 4) uczestniczenie w ochronie obiektów mostowych w czasie spływu lodów i wysokich wód;
- 5) zabezpieczanie obsługi technicznej podczas przeglądów podstawowych i szczegółowych obiektów mostowych;
- 6) czyszczenie przepustów pod drogami i zjazdami;
- 7) wykonywanie drobnych robót utrzymaniowych i konserwacyjnych zapewniających bezpieczeństwo ruchu, trwałość i estetykę obiektów.

5.Pracą służby drogowo-mostowej kierują kierownicy obwodów.

Rozdział V

ORGANIZACJA PRZYJĘĆ INTERESANTÓW

§16

1. Dyrektor i Zastępca Dyrektora przyjmują w sprawach skarg i wniosków co najmniej raz w tygodniu, w dniach i godzinach ustalonych przez Dyrektora w zarządzeniu.
2. Informacja o dniach i godzinach przyjęć w sprawach skarg i wniosków powinna być wywieszona w widocznym miejscu w budynku będącym siedzibą Zarządu.
3. Kierownicy działów przyjmują w sprawach skarg i wniosków codziennie w godzinach pracy.

§17

1. W Zarządzie prowadzony jest rejestr skarg i wniosków .
2. Odpowiedzi na skargi i wnioski dotyczące pracowników Zarządu udziela Dyrektor Zarządu.

Rozdział VI

POSTANOWIENIA KOŃCOWE

§18

Kontrolę wewnętrzną w Zarządzie przeprowadza Dyrektor Zarządu oraz kierownicy działów.

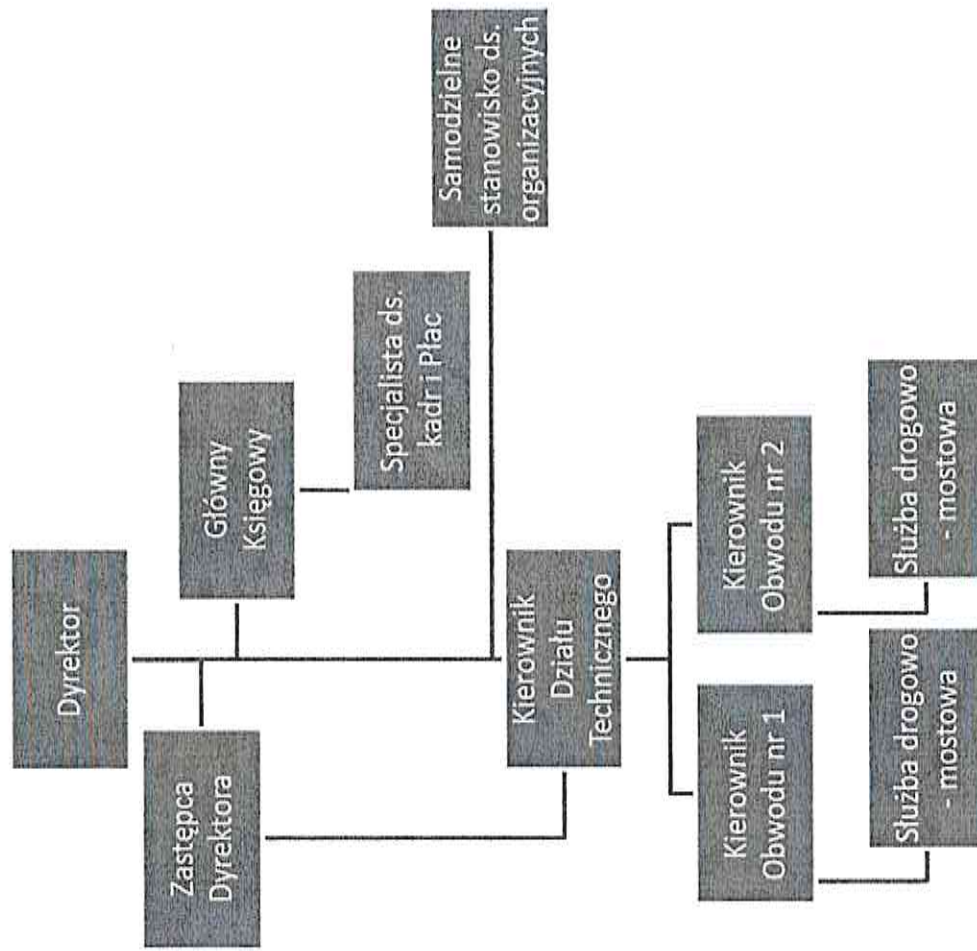
§ 19

Sprawy nieuregulowane w niniejszym Regulaminie, a dotyczące funkcjonowania Zarządu, określa Dyrektor w drodze zarządzenia wewnętrznego.

§ 20

Zmian Regulaminu dokonuje Zarząd Powiatu w trybie właściwym dla jego uchwalenia

Załącznik Nr 1 do Regulaminu organizacyjnego
Zarządu Dróg Powiatowych
w Węgrowie



WYKAZ OBIEKTÓW MOSTOWYCH NA DROGACH POWIATOWYCH W POWIECIE WĘGROWSKIM

L.P.	nr drogi	Miejscowość	Rodzaj przeszkody	Rok wybudowania	Długość [m]	Nośność	Konstrukcja budowli	Materiał konstrukcyjny pomostu	Podpory	Przyczółki	Ilość przesel	Projekt techniczny
1.	2247W	Czerwonka	bez nazwy	1957	3,60	15 kN	żelbetowa	beton zbrojony	-	beton zbrojony bezp. w gruncie na płask	1	brak danych
2.	4223W	Węgrów	Ada	1964	9,00	15 kN	żelbetowa	beton zbrojony	-	beton zbrojony bezp. w gruncie na płask	1	arch. ZDP
3.	4238W	Paplin	Liwiec	1958	39,40	30 kN	żelbetowa	beton zbrojony	żelbetowe	beton zbrojony na palach żelbet.	3	arch. ZDP
4.	2241W	Wierzno	Śmierdziucha	1957	6,40	15 kN	żelbetowa	beton zbrojony	-	beton zbrojony bezp. w gruncie na płask	1	brak danych
5.	4223W	Węgrów	Czerwonka	1963	10,70	15 kN	żelbetowa	beton zbrojony	-	beton zbrojony na palach żelbet.	1	brak danych
6.	4243W	Krypy	Czerwonka	1962	9,00	10 kN	żelb.-stal.-drew.	pokład - drewniany belki - stalowe	-	beton zbrojony bezp. w gruncie na płask	1	brak danych
7.	4245W	Ossówno	Osowica	1964	8,50	15 kN	żelbetowa	beton zbrojony	-	beton zbrojony na palach żelbet.	1	arch. ZDP
8.	4249W	Kózki	Śmierdziucha	1952	8,60	10 kN	żelb.-stal.-drew.	pokład - drewniany belki - stalowe	-	beton zbrojony	1	brak danych
9.	4245W	Brzeźnik	bez nazwy	1965	7,50	15 kN	żelbetowa	beton zbrojony	-	beton zbrojony na palach żelbet.	1	arch. ZDP
10.	4218W	Ugoszcz	Ugoszcz	1964	8,80	15 kN	żelbetowa	beton zbrojony	-	beton zbrojony na palach żelbet.	1	arch. ZDP
11.	4238W	Górki Borze	bez nazwy	1963	6,70	30 kN	żelbetowa	beton zbrojony	-	beton zbrojony na palach żelbet.	1	brak danych
12.	4207W	Stoczek (Grabiny)	Ugoszcz	1962	7,40	30 kN	żelbetowa	beton zbrojony	-	beton zbrojony na palach żelbet.	1	brak danych
13.	4216W	Międzyłes	bez nazwy	1964	4,50	15 kN	żelbetowa	beton zbrojony	-	beton zbrojony bezp. w gruncie na płask	1	brak danych
14.	4212W	Lipki Stare	Ugoszcz	1963	7,50	30 kN	żelbetowa	beton zbrojony	-	beton zbrojony na palach żelbet.	1	arch. ZDP
15.	4219W	Miedzna	Miedzanka	1975	12,60	30 kN	żelbetowa	beton zbrojony	-	beton zbrojony na palach żelbet.	1	arch. ZDP
16.	4234W	Miedzna	Miedzanka	1963	4,80	15 kN	żelbetowa	beton zbrojony	-	beton zbrojony bezp. w gruncie na	1	brak danych

17.	4238W	Paplin	Koryczanka	1958	12,60	30 kN	żelbetowa	beton zbrojony	-	beton zbrojony na palach żelbet.	1	arch. ZDP
18.	4238W	Paplin	Bełcząc	1968	53,70	15 kN	żelbetowa	beton zbrojony	żelbetowe	beton zbrojony na palach żelbet.	4	arch. ZDP
19.	4249W	Sucha	Kostrzyń	1974	38,00	15 kN	żelbetowa	beton zbrojony	żelbetowe	beton zbrojony na palach żelbet.	3	arch. ZDP
20.	4250W	Proszew	Kostrzyń	1968	38,00	15 kN	żelbetowa	beton zbrojony	żelbetowe	beton zbrojony na palach żelbet.	3	arch. ZDP
21.	4248W	Wyszków	Liwiec	1969	42,60	15 kN	żelbetowa	beton zbrojony	żelbetowe	beton zbrojony na palach żelbet.	4	arch. ZDP
22.	4248W	Wyszków	Liwiec starorzecze	1970	21,20	15 kN	żelbetowa	beton zbrojony	żelbetowe	beton zbrojony na palach żelbet.	2	arch. ZDP
23.	4203W	Sadowne	bez nazwy	1960	5,00	10 kN	żelbetowa	beton zbrojony	-	beton zbrojony bezp. w gruncie na piask	1	brak danych
24.	4206W	Sadowne	Bojewka	1998	6,50	30 kN	żelbetowa	beton zbrojony	-	beton zbrojony na palach żelbet.	1	arch. ZDP
25.	4344W	Jaczew	bez nazwy	1950	4,50	10 kN	żelbetowa	beton zbrojony	-	beton zbrojony bezp. w gruncie na piask	1	brak danych
26.	4224W	Turna	bez nazwy	1962	6,40	15 kN	żelbetowa	beton zbrojony	-	beton zbrojony na palach żelbet.	1	brak danych
27.	4224W	Popielów	bez nazwy	1964	5,50	15 kN	żelbetowa	beton zbrojony	-	beton zbrojony bezp. w gruncie na piask	1	brak danych
28.	4224W	Węgrów	Liwiec	1959	33,50	30 kN	żelbetowa	beton zbrojony	żelbetowe	beton zbrojony na palach żelbet.	5	arch. ZDP
29.	4223W	Poszewka	Miedzanka	1972	12,60	30 kN	żelbetowa	beton zbrojony	-	beton zbrojony na palach żelbet.	1	brak danych
30.	4202W	Łojki	bez nazwy	1970	6,30	10 kN	żelbetowa	beton zbrojony	stalowe	beton zbrojony na palach żelbet.	2	brak danych
31.	4202W	Grabiny	Ugoszcz	1965	4,20	15 kN	żelbetowa	beton zbrojony	-	beton zbrojony bezp. w gruncie na piask	1	brak danych
32.	4202W	Szynkarzyna	Dzięciołek	1981	9,00	15 kN	żelbetowa	beton zbrojony	-	beton zbrojony na palach żelbet.	1	arch. ZDP
33.	4202W	Grabiny	Bojewka	1959	10,50	15 kN	żelbetowa	beton zbrojony	-	beton zbrojony na palach żelbet.	1	arch. ZDP
34.	4204W	Sadoleś	Kanał Karcapski	1994	6,40	10 kN	derwniano-stalowa	pokład - drewniany belki - drewniane	-	drewniane na płach drew.	1	brak danych
35.	4202W	Ocięż	Bojewka	1975	10,20	15 kN	żelbetowo-stalowy	beton zbrojony	-	beton zbrojony na palach żelbet.	1	brak danych
36.	4204W	Morzyczyn	Wieląc	1994	6,20	10 kN	derwniano-stalowa	pokład - drewniany belki - stalowe	-	drewniane na płach drew.	1	brak danych
37.	4239W	Rabiany	bez nazwy	1958	5,10	10 kN	żelbetowa	beton zbrojony	-	beton zbrojony bezp. w gruncie na piask	1	brak danych

Wykaz dróg powiatowych na terenie powiatu węgrowskiego

Lp.	Nowy numer drogi	Nazwy miejscowości przez które przebiega droga
-	-	-
-	4201W	Pogorzelec – Barchów – do drogi 50 i ul. Mysłowska w Lochowie
-	4202W	Jasiorówka – Brzuza – Sadowne oraz ul. Nowowiejska i ul. Polna w Lochowie
-	4203W	Sadowne – Wilczogęby
-	4204W	Płatkownica – Morzyczyn – (granica powiatu) Kielczew
-	4205W	Sadowne – Morzyczyn
-	4206W	Sadowne – Kołodziej – Złotki – granica powiatu
-	4207W	Paplin – Stoczek – Sadowne
-	4208W	Zagrodniki – Topór – do drogi nr 36108 (Paplin – Sadowne)
-	4209W	Od drogi nr 4202W (Jasiorówka – Sadowne) – Ogrodniki – Grabowiec – do drogi nr 4210W (Kamionna – Stoczek)
-	4210W	Kamionna – Baczki – Stoczek
-	4211W	Majdan – Wieliczna
-	4212W	Stoczek – Kołodziej
-	4213W	Baczki – Kamionna – Zgrzebichy – Drgicz
-	4214W	Lochów – Twarogi – Gruszczyno
-	4215W	Stara Wieś – Huta Gruszczyno
-	4216W	Stoczek – Wrotnów
-	4217W	Wrotnów – Rostki – (granica powiatu) Kosów L.
-	4218W	Międzyłes – Rostki
-	4219W	Kosów L. (granica powiatu) – Wrotnów – Klimowizna
-	4220W	Kosów L. (granica powiatu) – Miedzna

-	4221W	Wrotnów – (granica powiatu) Grzymały
-	4222W	Wrotnów – Tchórzowa – Starawieś
-	4223W	Węgrów – Międzyłęś oraz ul. Staszica i ul. Szamoty w Węgrowie
-	4224W	Węgrów – Popielów – Turna – Górki Borze i ul. Żeromskiego w Węgrowie
-	4225W	Popielów – Zawady – Połazie
-	4226W	Liw – Korytnica
-	4227W	Węgrów – Wyszaków – Śnice
-	4228W	Wyszaków – Ossolin – Zając – granica powiatu
-	4229W	Węgrów – Ruchna – (granica powiatu) Rozbity Kamień oraz ul. Zycięstwa i Al. Siedlecka w Węgrowie
-	4230W	Klimowizna – Ruchna – Szaruta – do drogi 696
-	4231W	Miedzna – Tchórzowa
-	4232W	Miedzna – Poszewka
-	4233W	Miedzna – Wola Orzeszowska – granica powiatu
-	4234W	Orzeszówka – (granica powiatu) Przeździatka – Kolonia
-	4235W	Miedzna – Orzeszówka – (granica powiatu) Sabnie
-	4236W	Krypy – Węgrów (Mosty Liwskie) – do drogi 637
-	4248W	Cierpięta – Grębków – Wyszaków
-	4344W	granica powiatu – Kąty – Rowiska – Jaczew
-	4237W	Kąty – Korytnica
-	4238W	Paplin – Korytnica – Roguszyn
-	4239W	Trawy – Rabiany – Korytnica
-	4345W	granica powiatu – Kupce – Rabiany
-	4240W	Pniewnik – Trawy – granica powiatu
-	4241W	Trawy – (granica powiatu) Wiktoria
-	36222	granica powiatu - Noiszew
-	4242W	Wielądky – Pniewnik – Noiszew – Sulki
-	2247W	Katuszyn (granica powiatu) – Wierzбно – Roguszyn – Korytnica - Paplin
-	4243W	Czerwonka – Krypy
-	4244W	Wierzбно – Karczewiec
-	4245W	Wierzбно – Brzeźnik – (granica powiatu) Walentów
-	4246W	Wierzбно – Wyględówek

-	4247W	Cierpięta – Jaworek – granica powiatu
-	2249W	Katuszyn (granica powiatu) – Wyględówek – granica powiatu
-	2252W	Milew (granica powiatu) – Trzebucza – Kózki
-	4249W	Wierzbno – Grębków – Kopcice
-	3673W	Bojmie (granica powiatu) – Trzcianka – Grębków
-	2253W	Sinołęka (granica powiatu) – Trzebucza
-	3674W	Jagodne (granica powiatu) – Gałki – Kopcice
-	4250W	Oszczyrze – Kopcice
-	3675W	Józefin (granica powiatu) – Chojeczno – Sybilaki – Kopcice
-	4251W	ul. 1-go Maja w Lochowie
-	4252W	ul. Dolna w Lochowie
-	4253W	ul. Szkolna w Lochowie
-	4254W	ul. Wyspiańskiego w Lochowie
-	4255W	ul. Mickiewicza w Węgrowie
-	4256W	ul. Młodzieżowa i ul. Bohaterów Warszawy w Węgrowie
-	4258W	ul. Piwna w Węgrowie
-	4259W	ul. Polna i ul. Nadrzeczna w Węgrowie
-	4260W	ul. Przemysłowa w Węgrowie
-	4261W	ul. Stadionowa w Węgrowie
-	4262W	ul. Strażacka i ul. Wyszynskiego w Węgrowie
-	4263W	ul. Traugutta w Węgrowie
-	4264W	ul. Wieniawskiego w Węgrowie